



校務座談會



校長 高毓璇





歡迎回到西湖賓中





向世界學習 開創世界新格局



教育理念與願景



向世界學習
開創教育新格局

使命

願景

整備



※開學前整備※

- ✓ 各類師資到位(如:導師、代理、兼行政)
- ✓ 課程設計完備
- ✓ 教學設備齊備(如:資訊設備)
- ✓ 校園工程完竣(如:普通教室優化、廁所、運動場等)
- ✓ 天然災害復原
- ✓ 學生交通車到位(如:特教、棒球及游泳交通車等)

- 教育回歸其本質，以學生為中心，帶動正向教育力量，重視學生全人教育
- 學科知識外，更要重視學生的身心發展、人格養成、生活能力、人際交往

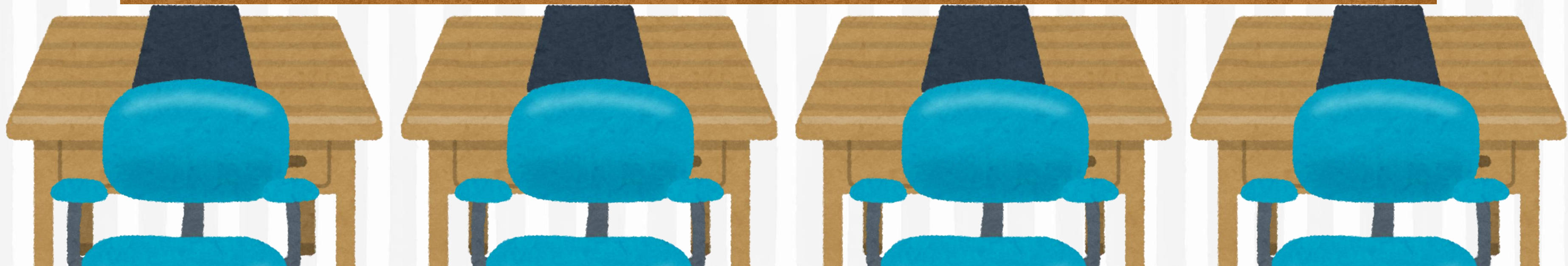




教師三力



創新力 共情力 整合力



創新力



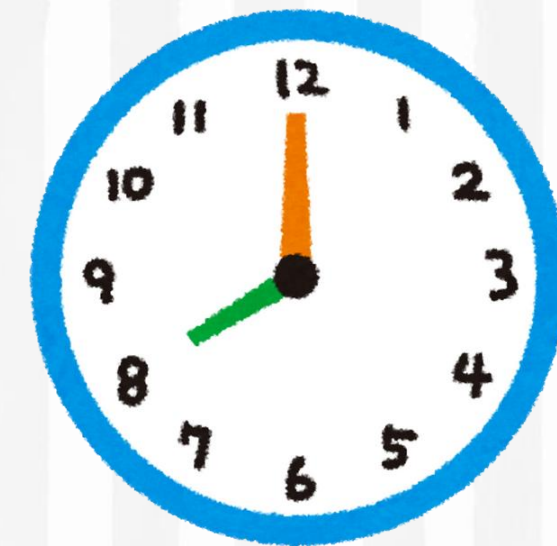
升級教學



學思跨域



多元評量



共情力



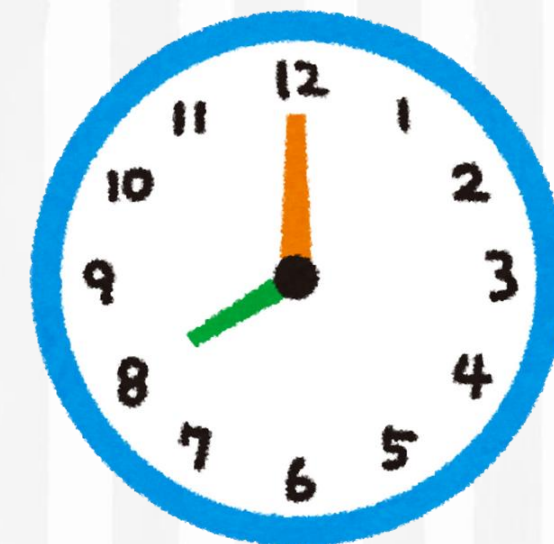
洞察學情



適性引導



尊重互信



整合力



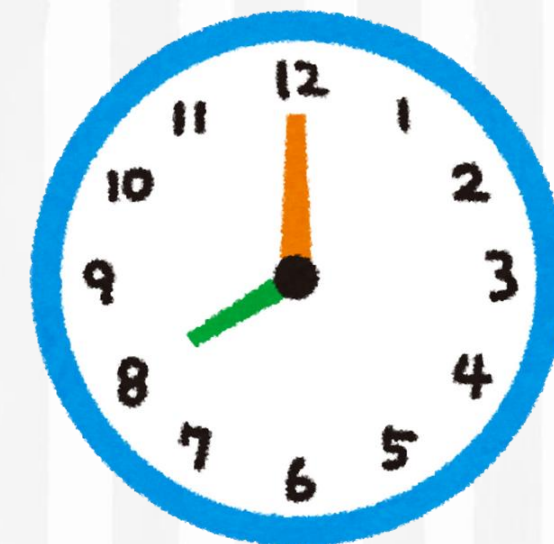
連結資源



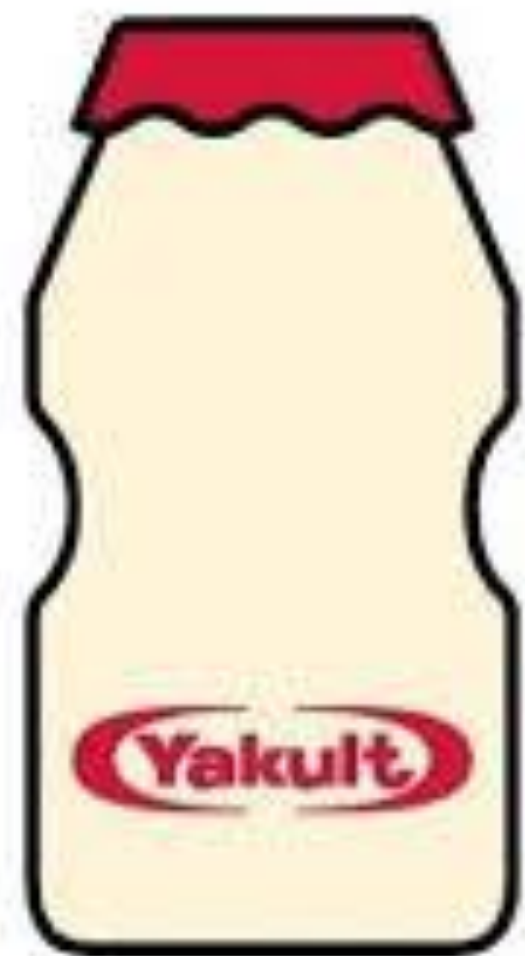
設計體驗



探索啟程



培養學生



養樂多

養成好習慣

樂在學習

多元探索

七個好習慣



主動積極



以終為始



要事第一



雙贏思維



知彼解己



統合綜效



不斷更新

SEL社會情緒學習



全校性實踐SEL

10個重點達成
全校性的SEL



班級中
直接性的教學



班級中
融入學科



班級中
學生的聲音參與



校園中
支持性的校園氛圍



校園中
重視成人的SEL



@SELinTaiwan

全校性實踐SEL

10個重點達成
全校性的SEL



家庭中
真誠的家庭合作



社會中
與社區擁有共同目標



社會中
建立能持續進步的系統



校園中
支持性的校園政策

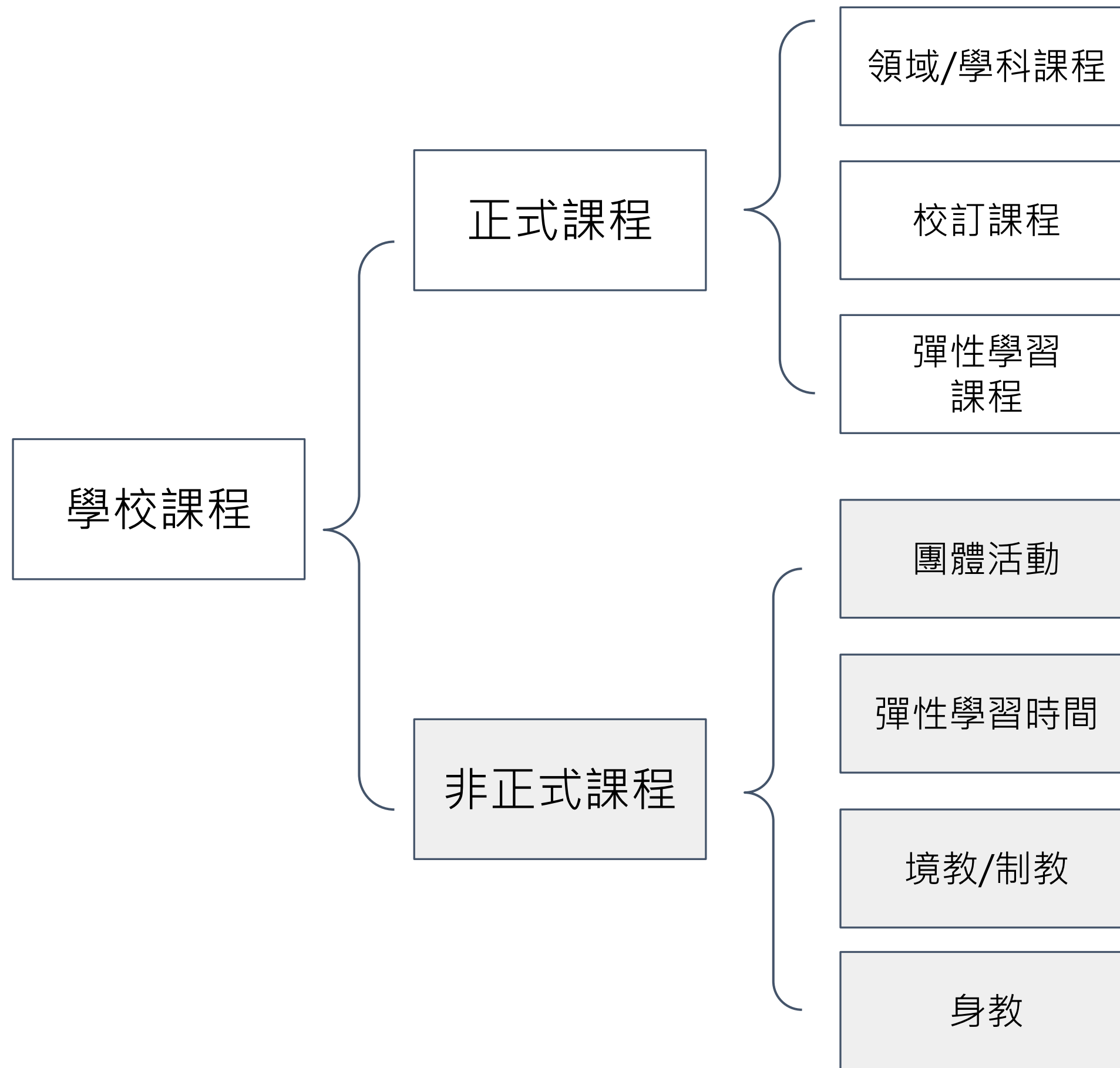


校園中
綜合性支持



@SELinTaiwan

課程的類型



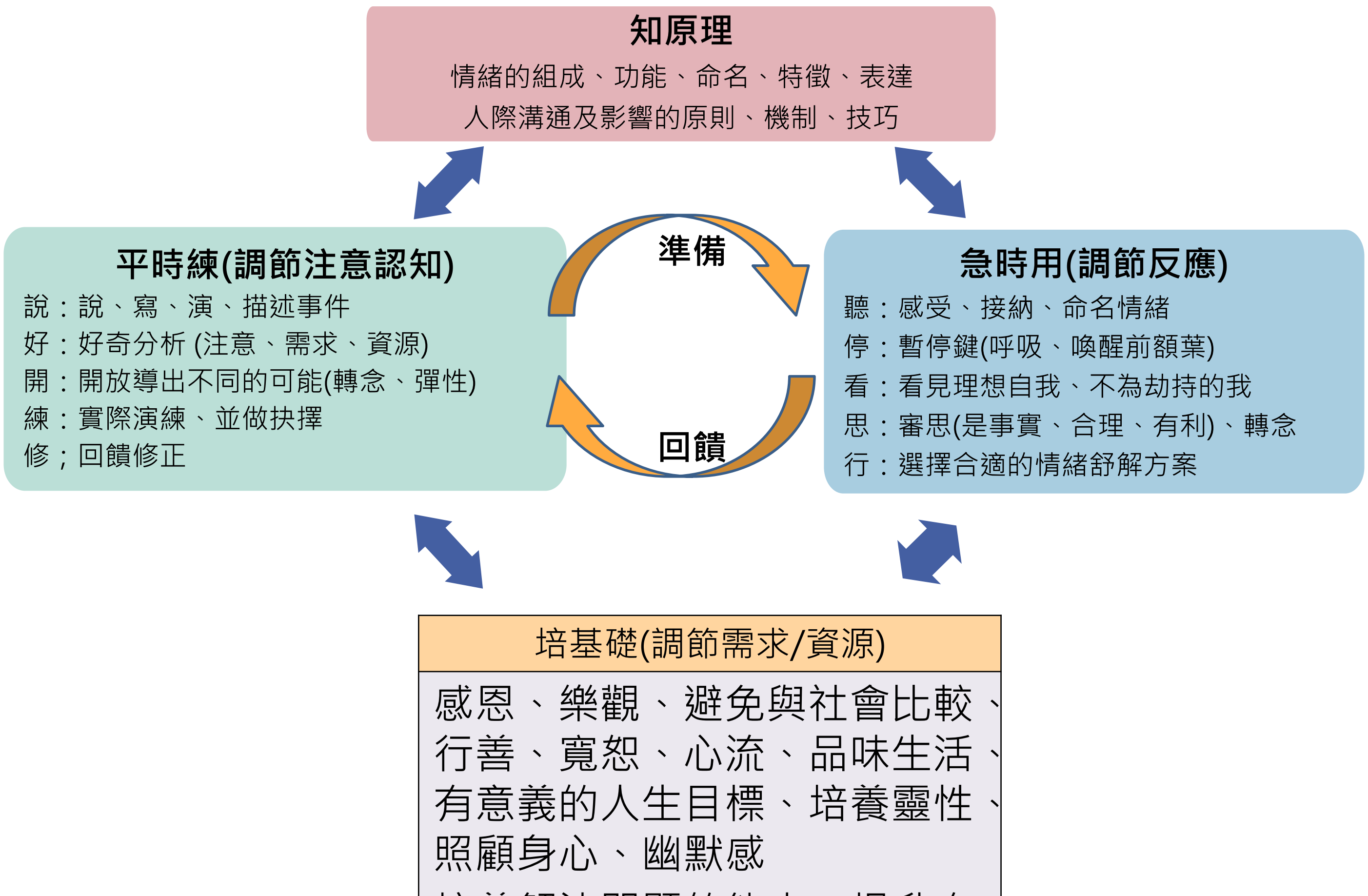
- 有固定時間（列於課表上的帶狀時間）
- 有特定專長教師授課
- 有特定課程目標、教材內容

- 不一定有固定時間實施
- 非特定專長教師授課
- 無特定課程目標、教材內容

SEL課程的原則

- **全面涵蓋**：涵蓋自我覺察、自我管理、人際覺察、人際管理、負責決定等向度。
- **分齡適性**：能依據社會情緒的發展規劃不同年齡的教學主題。
- **沈浸整合**：結合正式課程、非正式課程以及潛在課程進行，兼顧發展、介入與處遇的三級輔導。
- **身教優先**：重視老師的身心安頓及身教典範。
- **主動多元**：多元教學策略、讓學生能主動參與、討論、互動。
- **反覆操作**：螺旋式的反覆操作、由程序知識內化成習慣人格。
- **思辨自主**：重視對學生的引導啟發以及思辨的歷程、讓學生有作主及負責任的機會。
- **理論及證據**：依據理論及科學的理論，並有實徵的評估證據。

社會情緒學習的知練用培模式(陳學志，2024)



... > 20250815 SEL融入班級... > 各種SEL課綱 ▾

> 詢問 Gemini

類型 ▾

使用者 ▾

上次修改日期 ▾

來源 ▾

名稱 ↑

	世界銀行
	各年段SEL能力（AI統整）
	台師大SEED中心：社會情緒學習主要核心概念與內涵.pdf 
	田納西州K-12社會情緒學習課程綱要(中).pdf 
	田納西TENNESSEE K-12 Competencies.pdf 
	伊利諾州社會情緒學習課綱（中）.pdf 
	伊利諾ILLINOIS-SEL-Standards-2013.pdf 
	國教院結合社會情緒學習與議題教學之教學指標.pdf 



<https://drive.google.com/drive/folders/1SPLQeDDPxXrIMZZVtypeY5SFuN29xpdZ9?usp=sharing>

社會情緒學習

(social and emotional learning, SEL)

SEL核心	培力
自我覺察	辨識情緒；社會與文化認同；尋找優勢力；培養成長心態；自我效能；檢視偏見；發展興趣和目標感
自主管理	情緒管理；運用壓力管理策略；設定個人和集體目標；使用計畫和組織技巧等。
社會覺察	觀點取替；展現對他人的關懷、同理和表達感謝；欣賞多元性；辨識社會規範和情境需求；歸屬感
人際技巧	與他人發展正向關係；實踐團隊合作解決問題；有建設性的解決衝突；為他人挺身而出等。
負責任的決定	開放的心態；學習如何在分析信息、數據和事實後做出判斷；預測和評估個人行為的後果；反思自己在促進個人、家庭和社會福祉所扮演的角色等。

05 負責任的決策

04 人際技巧

03 社會覺察

02 自我管理

01 自我覺察



SEL如何教

SAFE原則簡易檢核表

我的課程或教學設計....

S	<ul style="list-style-type: none">● 是否考慮到學生學習此課程 SEL 內容的先備基礎？● 是否適合這個年齡段的學生學習（SEL 的部分）？● 是否有其他配套的課程或練習，與本單元銜接？● 課程是否與前後單元有明確的連貫性，能為下一步學習鋪墊？● 是否已明確規劃技能培養的階段與步驟（由易到難）？
A	<ul style="list-style-type: none">● 是否提供學生練習（課堂、活動中、課後）的多次機會？● 活動是否促進學生主動參與或提升自主性？● 是否安排多種互動形式（同儕、小組、全班、真實情境）？● 是否有設計讓學生將技能應用於課堂外或真實生活情境的機會？
F	<ul style="list-style-type: none">● 是否連結到明確的 SEL 能力？（選取合適的核心內涵與指標）● 是否根據某些 SEL 相關的理論基礎設計？● 每次活動是否專注於單一或少數明確的 SEL 技能，而非一次涵蓋過多？● 是否安排在不同時間點重複練習相同技能以鞏固學習？
E	<ul style="list-style-type: none">● 是否有明確的引導或練習機制（針對 SEL 有關的部分）？● 是否能明確評估或觀察學生的學習成效？● 是否有教師示範、範例，並清楚說明技能的重要性與用途？● 是否引導學生用自己的話描述學到的 SEL 技能與應用情境？

練習用SAFE檢視

案例	
一	導師讓同學在每天的聯絡簿小記做「感恩活動」，每天記下一件感恩的事情，做了一個月之後發現學生越記品質越差，於是就換主題了。另一班導師則是花一節課讓學生製作感恩小卡，並且收集感恩小卡上繳學校參與抽獎。學生有的踴躍參與，有的興趣缺缺，但最後全班都沒人抽到獎。
二	學校辦理特色課程，全校八年級學生到郊山健行，並且安排一段比較有挑戰的路徑，最後全體都要登上山峰打卡。活動前會有童軍課指導學生如何評估戶外活動風險與自我保護，結束後還會利用一次童軍課做反思。設計的老師認為這樣的課程可以達成SEL的「自我覺察」、「自我管理」、「人際技巧」、「負責任的決定」
三	學校規劃校本SEL主題活動，學務處邀請講座於週會時間演講理情ABC原理；教務處搭配雙語教學，推出情緒雙語詞彙布置，同時搭配藝術領域搭配辦理「情緒臉譜」面具創作展覽；輔導室規劃SEL小團輔課程，招募校內疑似情障特教生加上一般學生。團體一開始上我訊息、情緒表達，接著中間上非暴力溝通、最後幾次團體帶正念靜心。

落實教學正常化(1/2)

依據

國民小學及國民中學正常教學實施要點、國民小學及國民中學正常教學督導辦法

教育部國教署國民中學正常教學視導實施計畫、臺北市公私立國民中學正常教學視導實施計畫

視導期程

★113學年度起全面實施**無預警視導**(於視導當天始得通知學校)

發布本市視導計畫



8月開學前
各校公告自我檢核表及相關資料於校網或專區



★
10月起
正常教學實地視導

視導說明

- ◆ 視導委員：3-4人 (含駐區督學、聘任督學、專家學者及臺北市國民教育輔導團團員)。
- ◆ 視導時間以**半日**為原則，依**視導流程表**進行。
- ◆ 依**視導紀錄表**備齊相關資料(如：教師配排課總表、教研會紀錄等)，供視導委員參閱。
- ◆ 將**抽訪學校(含實驗國中)**行政人員、教師及學生，請協助安排受訪教師及學生課務，且勿引導學生做出不實陳述之情事，影響視導結果之客觀性。



落實教學正常化(2/2)

113學年度**前3項**落實程度最低三項指標，請各校留意

◆ 違反**評量**正常化

3-1-2學校未在上午第一節課前、課間、中午休息或課後輔導時間辦理學生成績評量 (12.36%)

因應十二年國民基本教育實施及依兒童權利公約第31條規定，為保障兒童享有休息及休閒之權利，第1節課前時間，宣導透過閱讀、音樂欣賞、影片賞析等多元素材活動，**鼓勵學生自主學習**，不宜以單一練習題本或試卷方式規劃統一性測驗。

★ 早自習、課間、午休時間或課後輔導時間禁止考試!

◆ 違反**課程教學**正常化

2-1-8學校及教師未出現要求學生購買坊間參考書或測驗卷、以坊間參考書作為教學內容 (19.10%)

請各校確實透過**自編(共編)講義及測驗卷等多元評量**方式，給予學生差異化、適性化及加深加廣之學習，以維護學生權益。

2-1-3各彈性學習課程能依經備查之課程計畫及課表授課。(21.35%)

請各校**確實依據課程計畫實施彈性課程**，考量學生特性及需求、在地資源與學校願景進行系統性設計，以提升學生的學習興趣並強化其適性發展，不應為部定課程單一領域或科目的重複學習。



違反相關規定或未據以落實正常教學之校長、學校行政人員及教師，經限期改善而屆期末改善或重複發生者，將依相關辦法落實考核，視情節輕重予以處分。

落實命審題評量機制

- ◆ 定期透過校務會議、教學研究會或教師課程共備等場合，**確實宣導，並落實命審題檢核表檢核機制，檢核表件定期整理，以供查考。**
- ◆ 請各校務必落實命審題作業，違反相關規範者，視情節輕重，交由教師成績考核委員會議處。
- ◆ 請各校參考評量結果，反思檢討試題檢別度及難易度持續精進命題品質。



社會情緒學習與情緒教育

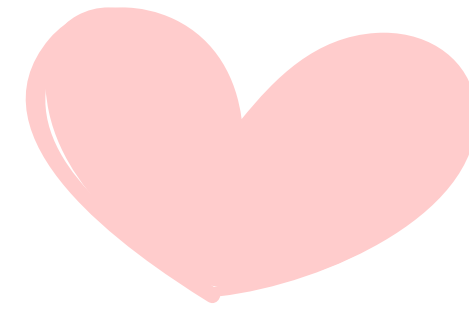
實施情緒教育課程

- ◆ 請各校落實以**納入正式課程**或以**議題融入**課程方式實施情緒教育及社會情緒學習課程。
- ◆ 國中部分推動「**臺北市國民中學推動社會情緒學習(SEL)三年實施計畫(114-116學年度)**」，自「營造友善的學校氛圍」、「社會情緒知能融入領域/科目」、「結合班級經營的實施」及「優化學校與班級環境」等項度於校園中推動社會情緒學習之理念，並預計於**114年8月15日**辦理**本市社會情緒學習校長研習**。
- ◆ 高中部分預計**114學年度**發布**SEL360-社會情緒學習空間智慧教案推廣計畫(VR體驗)**。

國中學生在校作息規範

- ◆ 「**臺北市國民中學學生作息時間規劃注意事項**」，學校訂定學生在校作息時間相關規定時，應考量親師互動、生活教育及學生健康體適能之重要性，及循民主參與之程序，與教師、學生及家長充分溝通，經校務會議過後實施。
- ◆ **非學習節數之時間及活動內容**，由學校依前揭注意事項納入作息時間規劃辦理，學校得於上午第一節開始上課前，實施非學習節數之活動，其全校集合之活動，**每週以不超過二日為原則**。
- ◆ **每週至少應安排二日自主學習活動**，並以安排學生自主學習、晨運、晨讀、晨社、導師時間、學校集會等學習活動為原則。

自殺自傷關懷輔導



- ◆ 依自殺防治法暨該法施行細則規定，**知悉有自殺行為情事後24小時內，應依中央主管機關建置之自殺防治通報系統進行通報作業。**
- ◆ 針對通報個案學校應定期進行個案督導檢視個案輔導進度，並視個案需要，邀請相關衛生或社政等相關網絡召開跨專業網絡個案討論會，實施再發生風險評估，共同研擬具體輔導策略並掌握服務單位處遇進度。



普通教室優化計畫(1/2)

化學實驗室安全

- ◆ 請學校檢視並落實「高級中等學校實驗室管理指引」規定
- ◆ 學校應指定專責管理人員
- ◆ 實驗室應於明顯可見處張貼校安通報專線、學校各處室及管理人員緊急聯絡電話。
- ◆ 警衛室內應備有學校平面圖(標註實驗室位置)及實驗室內化學藥品存儲位置。實驗室內亦應張貼化學藥品存儲位置。
- ◆ 意外事件發生時，落實通報機制。





祝福各位老師 開學愉快

