

中華民國 115 年度 4-0501293

臺北市總預算案

臺北市政府教育局主管

臺北市地方教育發展基金

臺北市西湖實驗國民中學附屬單位預算之分預算

(特別收入基金)

臺北市西湖實驗國民中學編

臺北市地方教育發展基金－臺北市西湖實驗國民中學

目次

中華民國115年度

一、財務摘要	第 1 頁
二、業務計畫及預算概要	第 3 -12 頁
三、預算主要表	
(一) 基金來源、用途及餘絀預計表	第 13 頁
(二) 現金流量預計表	第 14 頁
四、預算明細表	
(一) 基金來源－服務收入明細表	第 15 頁
(二) 基金來源－財產處分收入明細表	第 16 頁
(三) 基金來源－其他財產收入明細表	第 17 頁
(四) 基金來源－公庫撥款收入明細表	第 18 頁
(五) 基金來源－使用規費收入明細表	第 19 頁
(六) 基金來源－雜項收入明細表	第 20 頁
(七) 基金用途－國民教育計畫明細表	第 21 -28 頁
(八) 基金用途－一般行政管理計畫明細表	第 29 -30 頁
(九) 基金用途－建築及設備計畫明細表	第 31 -32 頁
五、預算參考表	
(一) 預計平衡表	第 33 頁
(二) 各項費用彙計表	第 34 -39 頁
(三) 員工人數彙計表	第 40 頁
(四) 用人費用彙計表	第 42 -43 頁
(五) 單位(或計畫)成本分析表	第 44 頁
(六) 5年來主要業務計畫分析表	第 45 頁
(七) 新興計畫分年資金需求表	第 46 -47 頁

臺北市地方教育發展基金－臺北市西湖實驗國民中學

目 次

中華民國115年度

(八) 資本資產明細表	第 48 頁
(九) 長期負債明細表	第 49 頁

臺北市地方教育發展基金－臺北市西湖實驗國民中學

財務摘要

中華民國115年度

單位：新臺幣千元

項 目	本 年 度	上 年 度	比較增減數	%
經營成績：				
基金來源	106,088	103,563	2,525	2.44
基金用途	109,765	108,014	1,751	1.62
賸餘(短絀)	-3,677	-4,451	774	--
餘絀情形：				
基金餘額	1,452	5,129	-3,677	-71.69
現金流量(註)：				
現金及約當現金之淨增 (減)	-3,677	-4,451	774	--

附註：現金流量係採現金及約當現金基礎，包括現金及自投資日起3個月內到期或清償之債權證券。

本 頁 空 白

業務計畫及預算概要

臺北市地方教育發展基金 - 臺北市西湖實驗國民中學

業務計畫及預算概要

中華民國 115 年度

壹、基金概況

一、設立宗旨及願景：

- (一) 本校遵照憲法第 158 條及 160 條規定，教育文化應發展國民之民族精神、自治精神，國民道德與健全體格、科學及生活智能，以培養八大學習領域及十大基本能力。
- (二) 本校自 91 年度起依教育經費編列與管理法第 13 條規定設置「臺北市地方教育發展基金」，以促進教育健全發展，提昇教育經費運用績效。
- (三) 本校創校以「樂觀進取、敦品勵學」為校訓，建構「健康」、「務實」、「品味」、「卓越」的學校發展願景。111 學年度轉型成西湖實驗教育學校以「博雅情懷」特定教育理念，114 學年度再度將實驗教育發展更加落實，透過全體教師共識，以「設計思考」特定教育理念，並且將課程發展為「基礎深耕」、「核心拓展」、「適性選修」等三大類，期能讓學生適應未來社會，培育社會未來人才，並更符合實驗教育精神。

二、施政重點：

- (一) 開啟多元智慧：尊重每個學生獨特的個性，以多元智慧的觀點協助他找到生命的亮點，肯定天生我才必有用，能知於學，樂於學。
- (二) 培養生活能力：培養學生帶得走的公民關鍵能力，強化自我管理、閱讀理解、理性批判、問題解決、奉獻服務、溝通表達等核心素養。
- (三) 蘊育人文情懷：在溫馨開放的校園文化中，孕育人文情懷，學會尊重、包容；建構生命的價值、完成人性的開展。
- (四) 建置溫馨民主的校園文化：
 1. 以參與式管理、落實行政、教師會、家長會三者的良性互動。
 2. 以學生第一，教學優先的觀念提昇行政服務效率。
 3. 放下威權心態，開啟校園民主之風氣。
- (五) 推動適性教學：
 1. 落實校本課程理念，採多元化、活潑化的教學及評量。
 2. 運用校內、外資源，加強多元學習能力。
 3. 關懷相對弱勢學生之教學及輔導。

業務計畫及預算概要

中華民國 115 年度

4. 推動行動學習，充實學生運用資訊之知能，並提昇教師運用學習載具教學之能力。

(六) 辦理發展性的訓輔活動：

1. 辦理各項活動、競賽及展演。
2. 推動校內外學習服務。
3. 發展績優社團及校隊，如羽球隊、太鼓社等。
4. 加強新興領域教育的辦理，並融入各科教學以收成效。

三、組織概況：

本校設置校長 1 人，綜理全校校務，下設教務處、學生事務處、總務處、輔導室、研究發展處、會計室及人事室等單位。

內部分層業務如下：

(一) 教務處：秉承校長之命，辦理全校教務事項。

1. 教學組：掌理課程編排、課業考查、學藝競賽、教學研究、教師進修、差假、教師調代課及缺補課之查核等事項。
2. 註冊組：掌理註冊、編班、轉學、學籍保管、各項獎助學金補助及成績考查等有關學籍事項。
3. 設資組：掌理教科書編選、教學用具之管理、保管及出版學校刊物等事項、電腦設備及區域網路之管理、保管等事項。

(二) 學生事務處：秉承校長之命，辦理全校學生事務事項。

1. 訓育組：掌理訓育計畫之擬定及辦理各類訓育等活動。
2. 體育組：掌理學生體育活動、體格鍛鍊等事項。
3. 生教組：掌理學生日常生活常規，辦理交通導護各項事項。
4. 衛生組：掌理健康檢查，個人及環境衛生檢查、保健等事項。

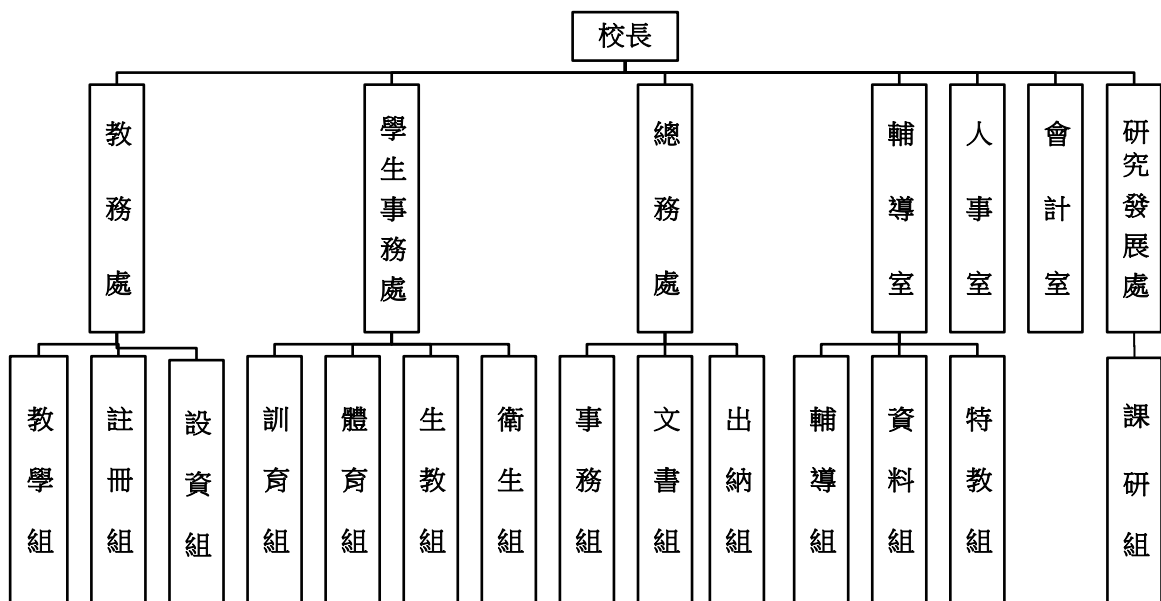
(三) 總務處：秉承校長之命，辦理全校總務事項。

1. 事務組：掌理校舍、校具、財產、物品採購保管、工程發包、監工及驗收。
2. 文書組：掌理文件收發登錄、撰擬繕校、典守學校印信、檔案保管、整理各項會議紀錄及校史等事項。
3. 出納組：掌理現金、零用金、票據、契約之保管等收支事項，辦理員工薪津發放及各項扣繳單據證明等。

業務計畫及預算概要

中華民國 115 年度

- (四) 輔導室：秉承校長之命，辦理全校學生學習輔導、生活輔導、生涯輔導等事項。
1. 輔導組：掌理學生個案建立、學習輔導、生活輔導、生涯輔導及兩性教育、親職教育等事項。
 2. 資料組：辦理輔導資料搜集建檔、組訓愛心家長、實施測驗、社區人力整合、出版親職刊物等事項。
 3. 特教組：擬訂特殊教育計畫章則、親師輔導諮詢、特教班甄選鑑別、實施各項診斷測驗、特教生追蹤輔導等事項。
- (五) 研究發展處：秉承校長之命，辦理實驗教育與教學研發相關業務事項。如制定和修訂實驗教育計畫、指導與培訓新進教師，制定行動計畫、分配資源、安排會議等事項。
1. 課研組：掌理國際教育、營隊、課程開發、招生等事項。
- (六) 會計室：秉承上級主計機關之監督與指導，並受校長之指揮，依法辦理歲計、會計、統計等事項。
- (七) 人事室：秉承上級人事機關之監督與指導，並受校長之指揮，依法辦理人事管理查核等事項。



臺北市地方教育發展基金 - 臺北市西湖實驗國民中學

業務計畫及預算概要

中華民國 115 年度

四、基金歸類及屬性：

本校地方教育發展基金依據教育經費編列與管理法第 13 條規定設置，本基金為預算法第 4 條第 1 項第 2 款第 5 目所定之特別收入基金，以本府教育局為管理機關。

貳、業務計畫

一、基金來源：

單位：新臺幣千元

業務計畫	本年度預算數	實施內容
勞務收入	75	本年度預計辦理教師甄選報名費收入及暑期游泳班報名費收入等。
財產收入	114	本年度預計辦理財產報廢變賣之殘值收入、學生宿舍費收入等。
政府撥入收入	104,900	本年度預計由公庫撥入數。
規費收入	774	本年度預計收取校園場地開放收入及停車場收入。
其他收入	225	本年度預計收取數位學生證補卡等收入。

二、基金用途：

單位：新臺幣千元

業務計畫	本年度預算數	實施內容
國民教育計畫	98,965	本年度預計辦理教學事項為： 1. 各項教學、學生事務及輔導等業務。 2. 新購教具等各科教學設備，充實各科教材及用具。 3. 革新教學方法，提高教學效能。 教師甄選業務、指定活動等項目。
一般行政管理計畫	3,460	本年度預計辦理事項為： 1. 綜理學校總務、人事、會計等業務。 配合校務推動行政處室支援工作，進而增進校務運作。

臺北市地方教育發展基金 - 臺北市西湖實驗國民中學

業務計畫及預算概要

中華民國 115 年度

建築及設備計畫	7,340	本年度預計辦理事項為： 1. 購置各學科教學課程所需教學設備、圖書館典藏之圖書。 辦理操場跑道、綜合球場、排水溝及周邊地坪整修工程。
---------	-------	--

參、預算概要

一、基金來源及用途之預計：

(一) 本年度基金來源：

服務收入 7 萬 5 千元、財產處分收入 3 萬 8 千元、其他財產收入 7 萬 6 千元、公庫撥款收入 1 億 490 萬元、使用規費收入 77 萬 4 千元、雜項收入 22 萬 5 千元，本年度基金來源 1 億 608 萬 8 千元，較上年度預算數 1 億 356 萬 3 千元，增加 252 萬 5 千元，約 2.44%，主要係公庫撥款收入增編所致。

(二) 本年度基金用途：

國民教育計畫 9,896 萬 5 千元，一般行政管理計畫 346 萬元，建築及設備計畫 734 萬元，本年度基金用途 1 億 976 萬 5 千元，較上年度預算數 1 億 801 萬 4 千元，增加 175 萬 1 千元，約 1.62%，主要係操場跑道、綜合球場、排水溝及周邊地坪整修工程增編所致。

二、基金餘絀之預計：

本年度基金來源及用途相抵後，短絀 367 萬 7 千元，較上年度預算數 445 萬 1 千元，減少 77 萬 4 千元，約 17.39%，將移用以前基金餘額 367 萬 7 千元支應。

三、現金流量之預計：

本年度業務活動淨現金流出 367 萬 7 千元。

四、補辦預算事項：詳補辦預算明細表

(一) 固定資產之建設改良擴充 56 萬 1 千元

臺北市地方教育發展基金 - 臺北市西湖實驗國民中學

業務計畫及預算概要

中華民國 115 年度

- 1.113 年度為應差勤管理所需提升行政效能及改善學校設施環境確實需要，且具急迫及必要性，由其他準備金項下支應 2 萬 1 千元。
- 2.114 年度教育部補助獎勵學校無償提供場地、設施及設備辦理非營利幼兒園經費 44 萬元。
- 3.114 年度教育部補助推動實驗教育計畫經費 10 萬元。

肆、以前年度計畫實施狀況及成果概述：

一、前（113）年度計畫實施成果概述：

業務計畫	實施概況	實施成果
徵收及依法分配收入	本年度未預計廠商履約逾期罰款收入。	本年度已接受廠商履約逾期罰款收入 1 萬 5 千元。
勞務收入	本年度預計收取教師甄選報名費及暑期游泳訓練班教學學生票報名費等收入。	本年度已收取教師甄選報名費計 5 千元及暑期游泳訓練班報名費收入 6 萬 2 千元。
財產收入	本年度預計辦理財產報廢變賣之殘值收入、設置智慧販賣機使用費收入、學生宿舍費收入等。	本年度已收取財產報廢變賣殘值收入 1 萬 7 千元、設置智慧販賣機使用費收入 6 千元、學生宿舍費收入 8 萬 4 元等。
政府撥入收入	本年度預計由公庫撥入數。	本年度已收取公庫撥入數 1 億 394 萬 6 千元及教育部之補助計畫 267 萬 9 千元。
規費收入	本年度預計收取校園場地開放收入及停車場收入。	本年度已收取校園場地開放收入 109 萬 2 千元及停車場收入 2 萬 4 千元、臺北市智慧垃圾回收整合服務站試辦案土地使用費收入 15 萬元等。
其他收入	本年度預計收取數位學生證補卡費等收入	本年度已收取數位學生證補卡費等收入 1 萬 3 千元。
國民教育計畫	本年度預計辦理教學事項為： 1.辦理各項教學、學生事	本年度完成各項教學事項為： 1.辦理各項教學、學生事

臺北市地方教育發展基金 - 臺北市西湖實驗國民中學

業務計畫及預算概要

中華民國 115 年度

	<p>務、圖書及輔導等業務。</p> <p>2.新購教學教具、各科教學設備，充實各科教材及用具。</p> <p>3.革新教學方法，提高教學效能。</p> <p>4.辦理教師甄選、指定活動等項目。</p>	<p>務、圖書及輔導等業務。</p> <p>2.新購數位無線子母電話機等教學教具、各科教學設備，充實各科教材及用具。</p> <p>3.辦理專業成長、性別平等、活化教學及新文化新精神等教師教學研習，提高教學效能。</p> <p>4.辦理教師甄選、雙語實驗課程等指定活動等項目。</p>
一般行政管理計畫	<p>本年度預計辦理事項為：</p> <p>1.綜理學校總務、人事、會計等業務。</p> <p>配合校務推動行政處室支援工作，進而增進校務運作。</p>	<p>綜理學校總務、人事、會計等業務，並配合校務推動行政處室支援工作，進而增進校務運作，達成預期目標。</p>
建築及設備計畫	<p>本年度預計辦理事項為：</p> <p>1.購置各學科教學課程所需教學設備。</p> <p>2.辦理科學樓屋頂防水整修工程。</p>	<p>本年度已辦理事項為：</p> <p>1.購置各學科教學課程所需教學設備。</p> <p>2.辦理科學樓屋頂防水整修工程。</p>

二、上年度已過期間（114 年 1 月 1 日至 6 月 30 日止）計畫實施成果概述：

業務計畫	實施概況	實施成果
徵收及依法分配收入	本年度截至 6 月 30 日止未預計收取廠商履約逾期罰款收入。	本年度截至 6 月 30 日止已接受廠商履約逾期罰款收入 2 千元。
勞務收入	本年度截至 6 月 30 日止預計收取教師甄選報名費收入。	本年度截至 6 月 30 日止已收取教師甄選報名費收入 2 千元。
財產收入	本年度截至 6 月 30 日止預計辦理財產報廢變賣之殘	本年度截至 6 月 30 日止已收取財產報廢變賣殘值

臺北市地方教育發展基金 - 臺北市西湖實驗國民中學

業務計畫及預算概要

中華民國 115 年度

	值收入、學生宿舍費收入等。	收入 5 千元、學生宿舍費收入 4 萬 1 千元等。
政府撥入收入	本年度截至 6 月 30 日止預計公庫撥入數。	本年度截至 6 月 30 日止已收取公庫撥入數 5,720 萬 4 千元及教育部之補助計畫 36 萬 8 千元。
規費收入	本年度截至 6 月 30 日止預計收取校園場地開放收入及停車場收入。	本年度截至 6 月 30 日止已收取開放校園場地開放收入 75 萬 3 千元、停車場收入 1 萬 2 千元、臺北市智慧垃圾回收整合服務站試辦案土地使用費收入 1 萬 8 千元。
其他收入	本年度截至 6 月 30 日止預計收取數位學生證補卡費等收入。	本年度截至 6 月 30 日止已收取數位學生證補卡費等收入 7 千元。
國民教育計畫	<p>本年度截至 6 月 30 日止預計辦理教學事項為：</p> <ol style="list-style-type: none"> 1. 辦理各項教學、學生事務、圖書及輔導等業務。 2. 新購教學教具等各科教學設備，充實各科教材及用具。 3. 革新教學方法，提高教學效能。 4. 辦理教師甄選、指定活動等項目。 	<p>本年度持續辦理教學事項為：</p> <ol style="list-style-type: none"> 1. 辦理各項教學、學生事務、圖書及輔導等業務。 2. 新購藍芽手寫標籤機等教學教具、各科教學設備，充實各科教材及用具。 3. 辦理專業成長、性別平等、生涯發展教育、品格教育活動等教師教學研習，提高教學效能。 4. 辦理教師甄選、雙語實驗課程等指定活動等項目。
一般行政管理計畫	<p>本年度截至 6 月 30 日止預計辦理事項為：</p> <ol style="list-style-type: none"> 1. 綜理學校總務、人事、會計等業務。 <p>配合校務推動行政處室支援工作，進而增進校務運</p>	<p>持續辦理學校總務、人事、會計等業務，並配合校務推動行政處室支援工作，進而增進校務運作，以達成預期目標。</p>

臺北市地方教育發展基金 - 臺北市西湖實驗國民中學

業務計畫及預算概要

中華民國 115 年度

	作。	
建築及設備計畫	本年度截至 6 月 30 日止預計辦理事項為： 1.購置各學科教學課程需教學設備招標作業、圖書館典藏之圖書。 2.辦理導師辦公室優質化整修工程之建築師及工程招標作業。	本年度持續辦理事項為： 1.購置各學科教學課程需教學設備、圖書館典藏之圖書招標作業。 2.辦理導師辦公室優質化整修工程之建築師及工程招標作業。

臺北市地方教育發展基金－臺北市西湖實驗國民中學

補辦預算明細表

中華民國115年度

單位：新臺幣元

項 目	金額	辦理年度	說 明
合計	561,000		
固定資產之建設改良擴充	561,000		
購置機械及設備	21,000	113	
刷卡機	21,000		為應差勤管理所需，確實需要辦理新購，且具急迫及必要性，所需經費擬由本校其他準備金支應。
購置機械及設備	73,000	114	
桌上型圓盤砂磨機	24,000		教育部補助113學年獎勵無償提供場地、設施及設備辦理非營利幼兒園經費。
馬達(蓄水池沈水揚水)	28,000		教育部補助113學年獎勵無償提供場地、設施及設備辦理非營利幼兒園經費。
馬達(冷卻水塔循環)	21,000		教育部補助113學年獎勵無償提供場地、設施及設備辦理非營利幼兒園經費。
購置交通及運輸設備	40,000	114	
高速球型攝影機	40,000		教育部補助113學年度推動實驗教育計畫經費。
購置雜項設備	427,000	114	
長胴鼓(太鼓)	60,000		教育部補助113學年度推動實驗教育計畫經費購置長胴鼓(太鼓)4組，中央補助60,000元，學校自籌20,000元，所需經費擬由教育局代收代付支應。
冷氣機(7.1kw)	153,000		教育部補助113學年獎勵無償提供場地、設施及設備辦理非營利幼兒園經費。
冷氣機(10.0kw)	142,000		教育部補助113學年獎勵無償提供場地、設施及設備辦理非營利幼兒園經費。
電冰箱	25,000		教育部補助113學年獎勵無償提供場地、設施及設備辦理非營利幼兒園經費。
雙人沙發	47,000		教育部補助113學年獎勵無償提供場地、設施及設備辦理非營利幼兒園經費。

備註：各基金依預算法第88條規定補辦預算，應確係不及編入年度預算，且因經營環境發生重大變遷或正常業務(含執行中央補助款項目)之確實需要，並經主管機關核轉本府核准先行辦理者；不具急迫性之事項，仍應儘可能納入預算辦理。

預算主要表

臺北市地方教育發展基金－臺北市西湖實驗國民中學

基金來源、用途及餘絀預計表

中華民國115年度

單位：新臺幣千元

前年度決算數	項 目	本年度預算數	上年度預算數	比較增減（－）
108,093	基金來源	106,088	103,563	2,525
15	徵收及依法分配收入			
15	徵收收入			
67	勞務收入	75	75	
67	服務收入	75	75	
107	財產收入	114	126	-12
17	財產處分收入	38	38	
6	租金收入		12	-12
84	其他財產收入	76	76	
106,626	政府撥入收入	104,900	102,366	2,534
103,946	公庫撥款收入	104,900	102,366	2,534
2,679	政府其他撥入收入			
1,266	規費收入	774	774	
1,266	使用規費收入	774	774	
13	其他收入	225	222	3
13	雜項收入	225	222	3
105,663	基金用途	109,765	108,014	1,751
94,941	國民教育計畫	98,965	100,481	-1,516
2,917	一般行政管理計畫	3,460	3,319	141
7,804	建築及設備計畫	7,340	4,214	3,126
2,430	本期賸餘(短絀)	-3,677	-4,451	774
7,150	期初基金餘額	5,129	5,986	-857
9,580	期末基金餘額	1,452	1,535	-83

註：前年度決算數細數之和與總數或略有出入，係四捨五入關係，以下各表同。

臺北市地方教育發展基金－臺北市西湖實驗國民中學

現金流量預計表

中華民國115年度

單位：新臺幣千元

項 目	本 年 度 預 算 數	說 明
業務活動之現金流量		
本期賸餘(短絀)	-3,677	
業務活動之淨現金流入(流出)	-3,677	
其他活動之現金流量		
其他活動之淨現金流入(流出)		
現金及約當現金之淨增(淨減)	-3,677	
期初現金及約當現金	9,367	
期末現金及約當現金	5,690	

註：本表係採現金及約當現金基礎，包括現金及自投資日起3個月內到期或清償之債權證券。

預算明細表

臺北市地方教育發展基金－臺北市西湖實驗國民中學

基金來源－服務收入明細表

中華民國115年度

單位：新臺幣元

科 目	單位	本 年 度 預 算 數			說 明
		數量 業務量	利(費)率	金 額	
合計				75,000	
服務收入				75,000	較上年度預算數75,000元，無增減。 教師甄選報名費收入。 暑期游泳訓練班報名費收入(收支對列)。
	人	10	300	3,000	
	人	90	800	72,000	

臺北市地方教育發展基金－臺北市西湖實驗國民中學

基金來源－財產處分收入明細表

中華民國115年度

單位：新臺幣元

科目	單位	本年度預算數			說明
		數量 業務量	利(費)率	金額	
合計				38,000	
財產處分收入	年	1	38,000	38,000	較上年度預算數38,000元，無增減。 財產報廢變賣收入。

臺北市地方教育發展基金－臺北市西湖實驗國民中學

基金來源－其他財產收入明細表

中華民國115年度

單位：新臺幣元

科目	單位	本年度預算數			說明
		數量 業務量	利(費)率	金額	
合計				76,000	
其他財產收入	人、學期	25x2	1,520	76,000	較上年度預算數76,000元，無增減。 學生宿舍費收入(收支對列)。

臺北市地方教育發展基金－臺北市西湖實驗國民中學

基金來源－公庫撥款收入明細表

中華民國115年度

單位：新臺幣元

科目	單位	本年度預算數			說明
		數量 業務量	利(費)率	金額	
合計				104,900,000	
公庫撥款收入	年	1	104,900,000	104,900,000	較上年度預算數102,366,000元，增加2,534,000元。 市府補助款。

臺北市地方教育發展基金－臺北市西湖實驗國民中學

基金來源－使用規費收入明細表

中華民國115年度

單位：新臺幣元

科目	單位	本年度預算數			說明
		數量 業務量	利(費)率	金額	
合計				774,000	
使用規費收入				774,000	較上年度預算數774,000元，無增減。
	年	1	750,000	750,000	校園場地開放收入(收支對列)。
	年	1	24,000	24,000	停車場收入(收支對列)。

臺北市地方教育發展基金－臺北市西湖實驗國民中學

基金來源－雜項收入明細表

中華民國115年度

單位：新臺幣元

科目	單位	本年度預算數			說明
		數量 業務量	利(費)率	金額	
合計				225,000	
雜項收入	年	1	225,000	225,000	較上年度預算數222,000元，增加3,000元。 數位學生證補卡費等收入。

臺北市地方教育發展基金－臺北市西湖實驗國民中學

基金用途－國民教育計畫明細表

中華民國115年度

單位：新臺幣元

前年度 決算數	上年度 預算數	科 目	本 年 度 預 算 數	說 明
94,941,219	100,481,000	合 計	98,965,000	
88,460,113	93,260,000	用人費用	91,999,000	
43,766,573	46,824,240	正式員額薪資	49,383,960	較上年度預算數46,824,240元，增加2,559,720元。
43,766,573	46,824,240	職員薪金	49,383,960	
			46,644,000	教職員49人薪金(詳用人費用彙計表)(含教育部補助導師費144,000元及專任輔導教師640,000元)。
			2,739,960	特教教師3人薪金(詳用人費用彙計表)(含教育部補助導師費12,000元)。
2,621,365	1,613,304	聘僱及兼職人員薪資	1,613,304	較上年度預算數1,613,304元，無增減。
2,621,365	1,613,304	兼職人員酬金	1,613,304	
			99,792	補助調整授課鐘點費之外聘教師勞、健保及勞退費用(教育部補助款)。
			997,920	補助調整教師授課鐘點費，33人*2節*40週*378元(教育部補助款)。
			415,800	教師代課鐘點費，本校編制教師總人數38人，按9分之1計，編列5人，每人220節，總節數5人*220節=1,100節，每節378元。
			9,072	補助調整授課鐘點費之外聘教師勞、健保及勞退費用(教育部補助款)。
			90,720	補助調整授課特教教師鐘點費，3人*2節*40週*378元(教育部補助款)。
1,233,818	1,339,070	加(夜)班費	1,379,519	較上年度預算數1,339,070元，增加40,449元。
1,233,818	1,339,070	未休假加班費	1,379,519	
			38,512	未休假加班費。
			1,341,007	未休假加班費。
9,218,792	11,716,370	獎金	12,326,815	較上年度預算數11,716,370元，增加610,445元。
4,204,825	5,863,340	考績獎金	6,207,820	
			5,979,490	依考績法規定核發之獎金。
			228,330	依考績法規定核發之獎金。
5,013,967	5,853,030	年終獎金	6,118,995	
			342,495	依規定於年節加發之獎金。
			5,776,500	依規定於年節加發之獎金。
25,678,169	25,762,629	退休及卹償金	21,099,792	較上年度預算數25,762,629元，減少

臺北市地方教育發展基金－臺北市西湖實驗國民中學

基金用途－國民教育計畫明細表

中華民國115年度

單位：新臺幣元

前年度 決算數	上年度 預算數	科 目	本 年 度 預 算 數	說 明
25,678,169	25,762,629	職員退休及離職金	21,099,792	4,662,837元。
			288,612	提撥退撫基金。
			4,883,028	提撥退撫基金。
			15,928,152	退休人員月退休金，62人*20,683元*12月=15,388,152元；退休遺族遺屬年金(月撫慰金)，3人*15,000元*12月=540,000元；合計15,928,152元。
5,941,396	6,004,387	福利費	6,195,610	較上年度預算數6,004,387元，增加191,223元。
4,509,409	3,961,848	分擔員工保險費	4,131,192	
			3,900,180	分擔公保、勞保、健保費。
			231,012	分擔公保、勞保、健保費。
103,400	204,100	傷病醫藥費	204,100	
			160,000	教職員工健康檢查補助費，10人*16,000元。
			40,500	教職員工健康檢查補助費，9人*4,500元。
			3,600	職業安全衛生健康檢查補助費，3人*1,200元。
449,923	546,264	員工通勤交通費	546,264	
			60,480	教師上下班交通費，8人*12月*630元。
			63,000	教師上下班交通費，10人*10月*630元。
			50,400	教師上下班交通費，5人*10月*1,008元。
			169,344	職員上下班交通費，14人*12月*1,008元。
			172,800	教師上下班交通費，12人*12月*1,200元。
			30,240	教師上下班交通費，3人*10月*1,008元。
878,664	1,292,175	其他福利費	1,314,054	
			16,000	休假旅遊補助費。
			480,000	休假旅遊補助費。
			36,000	退休人員三節慰問金，6人*6,000元。
			407,600	喪葬補助費，2人*5月*40,760元。
			140,040	結婚補助費，2人*2月*35,010元。
			234,414	子女教育補助費。
4,525,557	4,805,000	服務費用	4,616,000	
1,071,102	1,487,864	水電費	1,289,147	較上年度預算數1,487,864元，減少198,717元。

臺北市地方教育發展基金－臺北市西湖實驗國民中學

基金用途－國民教育計畫明細表

中華民國115年度

單位：新臺幣元

前年度 決算數	上年度 預算數	科 目	本 年 度 預 算 數	說 明
705,140	1,067,434	工作場所電費	923,185	
			219,394	學生在校作息時間內使用冷氣設備電費，14班*15,671元。
			703,791	電費基本費。
168,868	181,981	工作場所水費	168,868	水費基本費。
197,094	238,449	氣體費	197,094	溫水游泳池瓦斯燃料費。
31,514	49,450	旅運費	49,450	較上年度預算數49,450元，無增減。
31,514	49,450	國內旅費	49,450	
			6,200	教職員工因公出差旅費。
			10,700	教職員工因公外出洽辦公務或辦理活動等短程車資(普通班級業務費)。
			32,550	校外教學隨隊人員出差旅費，7人*3天*1,550元。
49,184	48,000	印刷裝訂與廣告費	48,000	較上年度預算數48,000元，無增減。
49,184	48,000	印刷及裝訂費	48,000	
			48,000	雙語實驗課程學校印製雙語課程相關資料、校園雙語標示、大圖輸出等。
1,513,838	1,268,746	修理保養及保固費	1,249,047	較上年度預算數1,268,746元，減少19,699元。
1,145,713	855,746	一般房屋修護費	839,647	
			93,047	太陽光電發電設備售電回饋校舍修繕費。
			460,000	開放學校場地校舍修繕費(收支對列)。
			22,000	停車場設施設備等修繕(收支對列)。
			264,600	校舍、教室、辦公室及房屋建築等維護費，12班*29,400元*75%(31年以上)。
43,500	16,800	機械及設備修護費	13,200	
			13,200	電腦設備維護費(電腦專案計畫)。
324,625	396,200	雜項設備修護費	396,200	
			200,000	開放學校場地設施設備維護費(收支對列)。
			30,000	學生宿舍設備修護費等(收支對列)。
			50,000	游泳池設施設備維護費(游泳池水電清潔維護費)。
			88,200	黑板、課桌椅、各項辦公及教學器材等維護費，12班*29,400元*25%(31年以上)。
			28,000	冷氣設備維護費，14班*2,000元。
	2,520	保險費	2,520	較上年度預算數2,520元，無增減。

臺北市地方教育發展基金－臺北市西湖實驗國民中學

基金用途－國民教育計畫明細表

中華民國115年度

單位：新臺幣元

前年度 決算數	上年度 預算數	科 目	本 年 度 預 算 數	說 明
	2,520	其他保險費	2,520	暑期泳訓班保險費，90人*28元(收支對列)。
1,085,242	1,385,220	一般服務費	1,427,136	較上年度預算數1,385,220元，增加41,916元。
3,454	1,800	佣金、匯費、經理費及手續費	1,800	委託超商代收學雜費手續費，150人*2學期*6元。
890,393	1,164,576	外包費	1,205,592	
			1,004,660	游泳池救生員外包費，2人*10月*50,233元。
			200,932	暑期泳訓班救生員外包費，2人*2月*50,233元。
	5,100	義(志)工服務費	6,000	一般志工保險費用(不含教職員工及在校學生)，40人*1年*150元。
41,580	57,744	計時與計件人員酬金	57,744	
			19,000	暑期泳訓班工讀生薪津，100小時*190元(收支對列)。
			3,390	分擔暑期泳訓班工讀生勞保及健保費，1人*1月*3,390元(收支對列)。
			2,090	提撥暑期泳訓班工讀生勞工退休準備金，1人*1月*2,090元(收支對列)。
			30,240	閩客語教學支援人員鐘點費，2節*40週*378元。
			3,024	閩客語教學支援人員鐘點費之外聘人員勞、健保及勞退費用。
149,815	156,000	體育活動費	156,000	
			147,000	文康活動費，本校編列教職員49人，每人編列3,000元。
			9,000	文康活動費，本校編列教師3人，每人編列3,000元。
774,677	563,200	專業服務費	550,700	較上年度預算數563,200元，減少12,500元。
633,841	479,600	講課鐘點、稿費、出席審查及查詢費	467,600	
			56,000	分組活動外聘鐘點費，28節*2,000元。
			7,200	特教班教材編輯費，1班*12月*600元。
			6,000	特教班外聘講座鐘點費，3節*2,000元(特教班業務費)。
			45,000	暑期泳訓班教練指導鐘點費，90節*500元

臺北市地方教育發展基金－臺北市西湖實驗國民中學

基金用途－國民教育計畫明細表

中華民國115年度

單位：新臺幣元

前年度 決算數	上年度 預算數	科 目	本 年 度 預 算 數	說 明
				(收支對列)。
			8,000	辦理品格教育相關活動外聘講座鐘點費。
			30,000	教師專業成長講座鐘點費，15節*2,000元。
			4,000	國中適性入學宣導講師鐘點費，2節*2,000元(含教育部補助2,000元)。
			10,400	國中生涯發展教育講座鐘點費。
			26,000	輔導活動相關講座、教師輔導知能研習、個案會議及個案輔導諮商費，13節*2,000元。
			32,000	國中冬夏令營活動講師鐘點費，16節*2,000元。
			29,000	課後社團活動內聘講座鐘點費，29節*1,000元。
			5,000	性別平等事件諮詢會議專家學者出席費，2人次*2,500元。
			28,000	性別平等教育宣導活動講座鐘點費，14節*2,000元。
			4,000	小小農夫體驗教育外聘教師鐘點費，2節*2,000元。
			2,000	技職教育、免試及十二年國教校園宣導外聘講座鐘點費，1節*2,000元。
			15,000	雙語實驗課程學校雙語工作坊、雙語教育群組學校課程諮詢專家學者出席費，6人次*2,500元。
			160,000	雙語實驗課程學校雙語教師專業社群講座鐘點費，80節*2,000元。
66,404	32,400	委託檢驗(定)試驗認證費	32,400	
			27,600	申報消防安全檢測費及建築物公共安全檢查費等(普通班級業務費)。
			4,800	飲水機水質檢驗費，4臺*1,200元。
2,500	1,200	試務甄選費	700	教師甄選試務費用。
71,932		電腦軟體服務費		
	50,000	其他專業服務費	50,000	開放學校場地校園安全機動巡邏、區域聯防等保全費用(收支對列)。
867,637	1,423,000	材料及用品費	1,305,000	
163,500	590,000	使用材料費	478,600	較上年度預算數590,000元，減少111,400元。

臺北市地方教育發展基金－臺北市西湖實驗國民中學

基金用途－國民教育計畫明細表

中華民國115年度

單位：新臺幣元

前年度 決算數	上年度 預算數	科 目	本 年 度 預 算 數	說 明
163,500	590,000	設備零件	478,600	30,000 學生宿舍用具等(收支對列)。 9,000 辦理園藝小尖兵示範學園灑水系統設備材料(含佈線)等。 135,000 六呎折疊長方桌，30張*4,500元(教務處設備組)(由班級設備費移列)(新增)。 16,000 變速攪拌棒，4組*4,000元(教務處設備組)(由班級設備費移列)(新增)。 25,000 黑金爐，5組*5,000元(教務處設備組)(由班級設備費移列)(新增)。 25,000 折合塑鋼椅，50張*500元(教務處設備組)(由班級設備費移列)(新增)。 10,000 變頻DC風扇，5臺*2,000元(教務處設備組)(由班級設備費移列)(新增)。 42,000 角鋼層架組，6座*7,000元(教務處設備組)(由班級設備費移列)(新增)。 90,000 木製新式課桌椅組，50套*1,800元(教務處設備組)(由班級設備費移列)(新增)。 1,000 A3裁刀1組(研發處)(由班級設備費移列)(新增)。 75,600 電腦設備維護及管理費，12班*6,300元。 20,000 雙語實驗課程學校雙語教學及其他授課所需教材、教具等。
704,137	833,000	用品消耗	826,400	較上年度預算數833,000元，減少6,600元。
3,900	1,200	辦公(事務)用品	1,200	1,200 特教班教學文具用品等(特教班業務費)。
15,000	15,000	醫療用品(非醫療院所使用)	15,000	15,000 健康中心藥品。
685,237	816,800	其他用品消耗	810,200	8,000 專用垃圾袋費用(普通班級業務費)。 16,400 校園環境清潔及衛生紙等用品(普通班級業務費)。 124,380 普通班教學文具用品等，9班*13,820元(普通班級教學材料費)。 380,000 體育班訓練用品及教材(體育班業務費)。 13,820 特教班教學材料費，1班*13,820元。 36,400 游泳池消毒劑等(游泳池水電清潔維護費)。

臺北市地方教育發展基金－臺北市西湖實驗國民中學

基金用途－國民教育計畫明細表

中華民國115年度

單位：新臺幣元

前年度 決算數	上年度 預算數	科 目	本 年 度 預 算 數	說 明
			1,000	課後社團活動材料及文具用品等。
			8,000	國中冬夏令營活動材料、文具用品等。
			24,000	輔導活動文具用品等。
			29,000	小小農夫體驗教育活動材料及器具等。
			2,000	性別平等教育宣導活動材料用品等。
			46,000	辦理園藝小尖兵示範學園植栽、有機肥料、培養土、植物種苗等。
			18,900	國中生涯發展教育活動材料費、文具用品等。
			720	辦理教師甄選工作人員會議逾時誤餐費用，6人次*120元。
			1,580	教師甄選業務用品。
			16,000	學生宿舍清潔用具及雜支等(收支對列)。
			2,000	停車場遙控器、清潔用品等(收支對列)。
			25,000	開放學校場地文具、場地布置費用等(收支對列)。
			6,000	雙語實驗課程學校辦理專題講座、發表會或教學觀摩等活動逾時誤餐費用，50人次*120元。
			51,000	雙語實驗課程學校雙語課程及其他相關授課教學耗材等。
46,400	5,000	租金、償債、利息及相關手續費	5,000	
41,600		交通及運輸設備租金		
41,600		車租		
4,800	5,000	雜項設備租金	5,000	較上年度預算數5,000元，無增減。
4,800	5,000	雜項設備租金	5,000	
			4,800	電錶月租費，12月*400元(普通班級業務費)。
			200	配合預算編列至千元，增列進位數200元。
13,198	15,000	稅捐及規費(強制費)	15,000	
658		土地稅	1,000	較上年度預算數0元，增加1,000元。
658		一般土地地價稅	1,000	開放學校場地地價稅(收支對列)(新增)。
12,540	15,000	房屋稅	14,000	較上年度預算數15,000元，減少1,000元。
12,540	15,000	一般房屋稅	14,000	開放學校場地房屋稅(收支對列)。
656,839	694,000	會費、捐助、補助、分攤、照護、救濟與交流活動費	746,000	

臺北市地方教育發展基金－臺北市西湖實驗國民中學

基金用途－國民教育計畫明細表

中華民國115年度

單位：新臺幣元

前年度 決算數	上年度 預算數	科 目	本 年 度 預 算 數	說 明
32,500	34,000	捐助、補助與獎助	47,000	較上年度預算數34,000元，增加13,000元。
32,500	34,000	獎助學員生給與	47,000	
			9,000	特殊教育學生獎學金，3人*3,000元(由教育局移列)。
			4,000	特殊教育學生補助金，2人*2,000元(由教育局移列)。
			24,000	優秀學生獎學金，12班*2學期*1,000元。
			10,000	教育關懷獎每校推薦1名學生獎助金。
624,339	660,000	補貼、獎勵、慰問、照護與救濟	699,000	較上年度預算數660,000元，增加39,000元。
95,064	104,000	獎勵費用	104,000	敬師獎勵活動費，52人*2,000元。
529,275	556,000	其他補貼、獎勵、慰問、照護與救濟	595,000	
			372,600	清寒學生餐費補助，23人*200日*55元+23人*80日*65元。
			42,000	弱勢學生教科書補助費用，14人*3,000元。
			400	配合預算編列至千元，增列進位數400元。
			174,000	補助學校午餐使用有機菜、有機米或友善蛋計畫，150人*40週*29元。
			6,000	特殊教育學生無法自行上下學交通費補助，1人*6,000元(由教育局移列)。
371,475	279,000	其他	279,000	
371,475	279,000	其他支出	279,000	較上年度預算數279,000元，無增減。
371,475	279,000	其他	279,000	
			6,500	童軍教育登記費等。
			67,200	執行學生路隊安全導護費及導護志工保險費，2人*40週*10次*84元。
			134,000	體育班參加各項比賽費用等(體育班業務費)。
			47,300	運動會辦理各項競賽用錦旗及獎牌等。
			5,000	退休人員紀念品，1人*5,000元。
			15,000	班級自治費，150人*2學期*50元。
			4,000	國中生涯發展教育活動場地佈置及交通費等。

臺北市地方教育發展基金－臺北市西湖實驗國民中學

基金用途－一般行政管理計畫明細表

中華民國115年度

單位：新臺幣元

前年度 決算數	上年度 預算數	科 目	本 年 度 預 算 數	說 明
2,917,009	3,319,000	合計	3,460,000	
	4,000	用人費用	4,000	
	4,000	加(夜)班費	4,000	較上年度預算數4,000元，無增減。
	4,000	延長工時加班費	4,000	校內同仁例假日人力支援(統籌業務費)。
2,877,247	3,260,000	服務費用	3,401,000	
88,443	73,000	郵電費	73,000	較上年度預算數73,000元，無增減。
15,966	8,000	郵費	8,000	寄發通知單郵資(統籌業務費)。
72,477	65,000	電話費	65,000	電話費(統籌業務費)。
113,980	100,800	印刷裝訂與廣告費	100,800	較上年度預算數100,800元，無增減。
113,980	100,800	印刷及裝訂費	100,800	影印機使用費，2臺*12月*7,000張*0.6元(統籌業務費)。
2,073,488	2,454,784	一般服務費	2,596,192	較上年度預算數2,454,784元，增加141,408元。
2,073,488	2,454,784	外包費	2,596,192	
			160,000	消化超額職工(技工、工友)業務外包費，4人*40,000元。
			1,380,192	校警勞務外包費，2人*12月*57,508元。
			1,056,000	工友勞務外包費，2人*12月*44,000元。
529,336	559,416	專業服務費	559,008	較上年度預算數559,416元，減少408元。
529,336	559,416	其他專業服務費	559,008	
			96,000	校園安全機械定點保全費用。
			463,008	校園安全機動巡邏、區域聯防等保全費用。
72,000	72,000	公共關係費	72,000	較上年度預算數72,000元，無增減。
72,000	72,000	公共關係費	72,000	校長特別費，12月*6,000元。
38,762	54,000	材料及用品費	54,000	
38,762	54,000	用品消耗	54,000	較上年度預算數54,000元，無增減。
38,762	54,000	辦公(事務)用品	54,000	
			600	配合預算編列至千元，增列進位數600元。
			53,400	統籌業務費計算如下：普通班9班、體育班3班，未達15班以15班編列，1,290元*15班*12月=232,200元，除依實際需求移列加班費4,000元、郵費8,000元、電話費65,000元、影印機使用費100,800元、會費1,000元外，其餘如列數。
1,000	1,000	會費、捐助、補助、分攤、照護、救濟與交流活動費	1,000	

臺北市地方教育發展基金－臺北市西湖實驗國民中學

基金用途－一般行政管理計畫明細表

中華民國115年度

單位：新臺幣元

前年度 決算數	上年度 預算數	科 目	本 年 度 預 算 數	說 明
1,000	1,000	會費	1,000	較上年度預算數1,000元，無增減。
1,000	1,000	職業團體會費	1,000	護理師1人公會會費(統籌業務費)。

臺北市地方教育發展基金－臺北市西湖實驗國民中學

基金用途－建築及設備計畫明細表

中華民國115年度

單位：新臺幣元

前年度 決算數	上年度 預算數	科 目	本 年 度 預 算 數	說 明
7,804,465	4,214,000	合計	7,340,000	
7,804,465	4,214,000	購建固定資產、無形資產、非理財 目的之長期投資及營舍與設施工程 支出	7,340,000	
1,380,768	531,000	購建固定資產	7,310,000	
		專案計畫	61,200	
		新興計畫	61,200	
		(一) 115年度電腦租賃費	61,200	115年個人電腦租賃費，本計 畫係115-120年度連續性計畫， 總經費342,000元，本年度編列 第1年經費61,200元，餘280,800 元編列於以後年度，各年度資 金需求詳如新興計畫分年資金 需求表。本年度所需經費，桌 上型電腦租賃費4臺*1年*6,120 元=24,480元，筆記型電腦租賃 費6臺*1年*6,120元=36,720元。
		租賃資產租金	61,200	
			24,480	桌上型電腦租賃費(電腦專案 計畫)。
			36,720	筆記型電腦租賃費(電腦專案 計畫)。
			(342,000)	總工程經費明細如下：
			342,000	電腦租賃費
1,380,768	531,000	一般建築及設備計畫	7,248,800	
		操場跑道、綜合球場、排 水溝及周邊地坪整修工程	6,940,000	
		興建土地改良物	6,940,000	
			6,355,700	一、施工費。
			457,278	二、委託技術服務費(總包價 法)。
			127,022	三、工程管理費(依施工費約 2%提列)。
		班級設備	96,800	
		購置交通及運輸設備	39,000	
			39,000	新購擴大機(雙無線麥克風)1組 (教務處設備組)。
		購置雜項設備	57,800	
			57,800	新購圖書館典藏圖書。

臺北市地方教育發展基金－臺北市西湖實驗國民中學

基金用途－建築及設備計畫明細表

中華民國115年度

單位：新臺幣元

前年度 決算數	上年度 預算數	科 目	本 年 度 預 算 數	說 明
		特殊班設備	16,000	
		購置雜項設備	16,000	
			16,000	新購空氣清淨除濕機1臺(特教班)。
		資訊設備	196,000	
		購置機械及設備	196,000	
			76,000	汰換網路及資訊周邊設備(電腦專案計畫)。
			120,000	汰換平板電腦，8部*15,000元(電腦專案計畫)。
1,380,768	531,000	校園設備		
914,255	433,000	購置機械及設備		
114,045		購置交通及運輸設備		
352,468	98,000	購置雜項設備		
25,000	30,000	購置無形資產	30,000	
25,000	30,000	一般建築及設備計畫	30,000	
25,000	30,000	購置教學軟體	30,000	
25,000	30,000	購置電腦軟體	30,000	
			30,000	教學軟體費。
6,398,697	3,653,000	遞延支出		
6,398,697	3,653,000	一般建築及設備計畫		
6,398,697	3,653,000	校園整修工程		
6,398,697	3,653,000	遞延修繕房屋建築支出		

預 算 參 考 表

臺北市地方教育發展基金－臺北市西湖實驗國民中學

預計平衡表

中華民國115年12月31日

單位：新臺幣千元

113年(前年) 12月31日 決算數	科 目	115年12月31日 預計數	114年12月31日 預計數	比較增減(-)
15,360	資產合計	7,232	10,909	-3,677
15,360	資產	7,232	10,909	-3,677
14,332	流動資產	6,204	9,881	-3,677
13,818	現金	5,690	9,367	-3,677
13,818	銀行存款	5,690	9,367	-3,677
514	應收款項	514	514	
514	其他應收款	514	514	
953	投資、長期應收款項、貸墊款及準備金	953	953	
953	準備金	953	953	
953	其他準備金	953	953	
76	其他資產	76	76	
76	什項資產	76	76	
76	暫付及待結轉帳項	76	76	
5,917,886	代管資產	5,917,886	5,917,886	
5,917,886	應付代管資產	5,917,886	5,917,886	
15,360	負債及基金餘額合計	7,232	10,909	-3,677
5,780	負債	5,780	5,780	
4,463	流動負債	4,463	4,463	
4,200	應付款項	4,200	4,200	
1,987	應付代收款	1,987	1,987	
610	應付費用	610	610	
1,603	應付工程款	1,603	1,603	
263	預收款項	263	263	
263	預收收入	263	263	
1,318	其他負債	1,318	1,318	
1,318	什項負債	1,318	1,318	
1,237	存入保證金	1,237	1,237	
80	暫收及待結轉帳項	80	80	
9,580	基金餘額	1,452	5,129	-3,677
9,580	基金餘額	1,452	5,129	-3,677
9,580	基金餘額	1,452	5,129	-3,677
9,580	累積餘額	1,452	5,129	-3,677

註：1.信託代理與保證資產(負債)前年度決算數102,994元，上年度預計數102,994元，本年度預計數102,994元。2.或有資產(負債)0元。3.本基金自93年度起，本固定項目分開原則，將屬長期固定帳項，包括固定資產14,428,686元、租賃資產308,142元、無形資產123,919元及長期債務218,400元等，另立帳類管理，未納入本表。

臺北市地方教育發展基金－

各項費用

中華民國

前年度 決算數	上年度 預算數	計畫別		合計	國民教育計畫
		用途別科目			
105,662,693	108,014,000	合計		109,765,000	98,965,000
88,460,113	93,264,000	用人費用		92,003,000	91,999,000
43,766,573	46,824,240	正式員額薪資		49,383,960	49,383,960
43,766,573	46,824,240	職員薪金		49,383,960	49,383,960
2,621,365	1,613,304	聘僱及兼職人員薪資		1,613,304	1,613,304
2,621,365	1,613,304	兼職人員酬金		1,613,304	1,613,304
1,233,818	1,343,070	加（夜）班費		1,383,519	1,379,519
	4,000	延長工時加班費		4,000	
1,233,818	1,339,070	未休假加班費		1,379,519	1,379,519
9,218,792	11,716,370	獎金		12,326,815	12,326,815
4,204,825	5,863,340	考績獎金		6,207,820	6,207,820
5,013,967	5,853,030	年終獎金		6,118,995	6,118,995
25,678,169	25,762,629	退休及卹償金		21,099,792	21,099,792
25,678,169	25,762,629	職員退休及離職金		21,099,792	21,099,792
5,941,396	6,004,387	福利費		6,195,610	6,195,610
4,509,409	3,961,848	分擔員工保險費		4,131,192	4,131,192
103,400	204,100	傷病醫藥費		204,100	204,100
449,923	546,264	員工通勤交通費		546,264	546,264
878,664	1,292,175	其他福利費		1,314,054	1,314,054
7,402,804	8,065,000	服務費用		8,017,000	4,616,000
1,071,102	1,487,864	水電費		1,289,147	1,289,147
705,140	1,067,434	工作場所電費		923,185	923,185
168,868	181,981	工作場所水費		168,868	168,868
197,094	238,449	氣體費		197,094	197,094
88,443	73,000	郵電費		73,000	
15,966	8,000	郵費		8,000	
72,477	65,000	電話費		65,000	
31,514	49,450	旅運費		49,450	49,450
31,514	49,450	國內旅費		49,450	49,450
163,164	148,800	印刷裝訂與廣告費		148,800	48,000
163,164	148,800	印刷及裝訂費		148,800	48,000

臺北市西湖實驗國民中學

彙計表

115年度

單位：新臺幣元

一般行政管理計畫	建築及設備計畫				
3,460,000	7,340,000				
4,000					
4,000					
4,000					

臺北市地方教育發展基金一

各項費用

中華民國

前年度 決算數	上年度 預算數	計畫別		合計	國民教育計畫
		用途別科目			
1,513,838	1,268,746	修理保養及保固費		1,249,047	1,249,047
1,145,713	855,746	一般房屋修護費		839,647	839,647
43,500	16,800	機械及設備修護費		13,200	13,200
324,625	396,200	雜項設備修護費		396,200	396,200
	2,520	保險費		2,520	2,520
	2,520	其他保險費		2,520	2,520
3,158,730	3,840,004	一般服務費		4,023,328	1,427,136
3,454	1,800	佣金、匯費、經理費及手續費		1,800	1,800
2,963,881	3,619,360	外包費		3,801,784	1,205,592
	5,100	義(志)工服務費		6,000	6,000
41,580	57,744	計時與計件人員酬金		57,744	57,744
149,815	156,000	體育活動費		156,000	156,000
1,304,013	1,122,616	專業服務費		1,109,708	550,700
633,841	479,600	講課鐘點、稿費、出席審查及查詢費		467,600	467,600
66,404	32,400	委託檢驗(定)試驗認證費		32,400	32,400
2,500	1,200	試務甄選費		700	700
71,932		電腦軟體服務費			
529,336	609,416	其他專業服務費		609,008	50,000
72,000	72,000	公共關係費		72,000	
72,000	72,000	公共關係費		72,000	
906,399	1,477,000	材料及用品費		1,359,000	1,305,000
163,500	590,000	使用材料費		478,600	478,600
163,500	590,000	設備零件		478,600	478,600
742,899	887,000	用品消耗		880,400	826,400
42,662	55,200	辦公(事務)用品		55,200	1,200
15,000	15,000	醫療用品(非醫療院所使用)		15,000	15,000
685,237	816,800	其他用品消耗		810,200	810,200
46,400	5,000	租金、償債、利息及相關手續費		5,000	5,000
41,600		交通及運輸設備租金			
41,600		車租			
4,800	5,000	雜項設備租金		5,000	5,000

臺北市西湖實驗國民中學

彙計表

115年度

單位：新臺幣元

一般行政管理計畫	建築及設備計畫				
2,596,192					
2,596,192					
559,008					
559,008					
72,000					
72,000					
54,000					
54,000					
54,000					
54,000					

臺北市地方教育發展基金一

各項費用

中華民國

前年度 決算數	上年度 預算數	計畫別		合計	國民教育計畫
		用途別科目			
4,800	5,000	雜項設備租金		5,000	5,000
7,804,465	4,214,000	購建固定資產、無形資產、非理財目的 之長期投資及營舍與設施工程支出		7,340,000	
1,380,768	531,000	購建固定資產		7,310,000	
		興建土地改良物		6,940,000	
914,255	433,000	購置機械及設備		196,000	
114,045		購置交通及運輸設備		39,000	
352,468	98,000	購置雜項設備		73,800	
		租賃資產租金		61,200	
25,000	30,000	購置無形資產		30,000	
25,000	30,000	購置電腦軟體		30,000	
6,398,697	3,653,000	遞延支出			
6,398,697	3,653,000	遞延修繕房屋建築支出			
13,198	15,000	稅捐及規費(強制費)		15,000	15,000
658		土地稅		1,000	1,000
658		一般土地地價稅		1,000	1,000
12,540	15,000	房屋稅		14,000	14,000
12,540	15,000	一般房屋稅		14,000	14,000
657,839	695,000	會費、捐助、補助、分攤、照護、救濟 與交流活動費		747,000	746,000
1,000	1,000	會費		1,000	
1,000	1,000	職業團體會費		1,000	
32,500	34,000	捐助、補助與獎助		47,000	47,000
32,500	34,000	獎助學員生給與		47,000	47,000
624,339	660,000	補貼、獎勵、慰問、照護與救濟		699,000	699,000
95,064	104,000	獎勵費用		104,000	104,000
529,275	556,000	其他補貼、獎勵、慰問、照護與救濟		595,000	595,000
371,475	279,000	其他		279,000	279,000
371,475	279,000	其他支出		279,000	279,000
371,475	279,000	其他		279,000	279,000

臺北市西湖實驗國民中學

彙計表

115年度

單位：新臺幣元

一般行政管理計畫	建築及設備計畫				
	7,340,000				
	7,310,000				
	6,940,000				
	196,000				
	39,000				
	73,800				
	61,200				
	30,000				
	30,000				
1,000					
1,000					
1,000					

臺北市地方教育發展基金－臺北市西湖實驗國民中學

員工人數彙計表

中華民國115年度

單位：人

計 畫 及 項 目	上年度最高可 進用員額數	本年度 增減(-)數	本年度最高可 進用員額數	說 明
合計	52		52	
國民教育計畫部分	52		52	
職員	52		52	

註：1.本表約僱、聘用係指奉准有案之約聘僱人員。

2.外包費編列救生員2人、工友外包2人、校警外包2人、消化超額職工業務外包費等，計380萬1,784元。 3.計時與計件人員酬金編列閩客語教學支援人員鐘點費、暑期泳池工讀生時薪等，計5萬7,744元。

本 頁 空 白

臺北市地方教育發展基金一

用人費用

中華民國

計畫及項目	合計	正式 員額 薪資	聘僱 人員 薪資	加(夜) 班費	津貼	獎 金		
						年終獎金	考績獎金	其他
合計	92,003,000	49,383,960		1,383,519		6,118,995	6,207,820	
國民教育計畫	91,999,000	49,383,960		1,379,519		6,118,995	6,207,820	
正式人員	74,421,544	49,383,960		1,379,519		6,118,995	6,207,820	
兼任人員	1,613,304							
其他人員	15,964,152							
一般行政管理計畫	4,000			4,000				
正式人員	4,000			4,000				

註：1.本表兼任人員用人費用，係學校教職員兼課或請假代課鐘點費。2.外包費編列救生員2人、工友外包2人、校警外包2人、消化超額職工業務外包費等，計380萬1,784元。3.計時與計件人員酬金編列閩客語教學支援人員鐘點費、暑期泳池工讀生時薪等，計5萬7,744元。

臺北市西湖實驗國民中學

彙計表

115年度

單位：新臺幣元

退休及卹償金		資遣費	福 利 費					提繳費	兼任 人員 用人 費用
退休金	卹償金		分擔 保險費	傷病 醫藥費	提撥 福利金	員工通勤 交通費	其他		
21,099,792			4,131,192	204,100		546,264	1,314,054		1,613,304
21,099,792			4,131,192	204,100		546,264	1,314,054		1,613,304
5,171,640			4,131,192	204,100		546,264	1,278,054		
15,928,152							36,000		1,613,304

臺北市地方教育發展基金－臺北市西湖實驗國民中學

單位（或計畫）成本分析表

中華民國115年度

單位：新臺幣千元

計 畫 別	單 位	單位成本(元)或 平均利(費)率	數 量	預 算 數	說 明
合計				109,765	
國民教育計畫				98,965	
一般行政管理計畫				3,460	
建築及設備計畫				7,340	

臺北市地方教育發展基金－臺北市西湖實驗國民中學

5年來主要業務計畫分析表

中華民國115年度

單位：新臺幣千元

年度及項目	單位	數量	單位成本(元)或 平均利(費)率	金額	說明
(本)年度預算數 國民教育計畫				98,965	
(上)年度預算數 國民教育計畫				100,481	
(前)年度決算數 國民教育計畫				94,941	
(112)年度決算數 國民教育計畫				93,406	
(111)年度決算數 國民教育計畫				93,394	

計畫、項目 及計畫期間	計畫內容	全程計畫 總金額	分 年	
			115年度	116年度
合計		342,000	61,200	62,400
建築及設備計畫		342,000	61,200	62,400
專案計畫		342,000	61,200	62,400
(一) 115年度電腦租賃費 (115-120年度)	逐年汰換使用年限超過5年的本校教師及行政用桌上型電腦(含螢幕)及筆記型電腦，個人電腦租賃費。	342,000	61,200	62,400

臺北市西湖實驗國民中學

資金需求表

115年度

單位：新臺幣元

資 金 需 求 表				備 註
117年度	118年度	119年度	120年度以後	
62,400	62,400	62,400	31,200	
62,400	62,400	62,400	31,200	
62,400	62,400	62,400	31,200	
62,400	62,400	62,400	31,200	

臺北市地方教育發展基金－臺北市西湖實驗國民中學

資本資產明細表

中華民國115年度

單位：新臺幣千元

項 目	取得成本 (期初餘額)	以前年度 累計折舊/ 長期投資 評 價	本 年 度 變 動				本年度累計折 舊/長期投資 評價變動數	期末餘額	
			增加		減少				主要增減 原因說明
			金額	類型	金額	類型			
合計	42,357	31,846	7,621		29		3,241	14,861	
土地改良物	1,225	499	6,940	增置			310	7,357	
機械及設備	22,891	18,001	196	增置			1,572	3,514	
交通及運輸 設備	1,859	1,532	39	增置			110	256	
雜項設備	16,259	11,815	74	增置			1,215	3,302	
電腦軟體	123		30	增置	29	無形資 產攤銷		124	
租賃資產			342	增置			34	308	

臺北市地方教育發展基金－臺北市西湖實驗國民中學

長期負債明細表

中華民國115年度

單位：新臺幣千元

項 目	債權人	期 初 餘 額		本 年 度 變 動				本年度 溢(折) 價攤銷 數	期末餘額	預計還款財源			
		原始舉 債數	未攤銷 折價	增加		減少				主要增減 原因說明	營運 資金	出售 資產	其 他
				債 務 金 額	溢 (折) 價	債 務 金 額	溢 (折) 價						
合計				342		124			218				
長期債 務				342		124			218				

註：預算數細數之和與總數或略有出入，係四捨五入關係。